

Adroddiad i: Cabinet

Dyddiad y Cyfarfod: 20 Mawrth 2012

Aelod/ Swyddog Arweiniol: Cyngh Hugh H Evans, Arweinydd y Cyngor
Alan Smith, Pennaeth Cynllunio Busnes a Pherfformiad

Awdur yr Adroddiad: Ewan McWilliams, Swyddog Gwella Corfforaethol

Teitl: Monitro Perfformiad Cynllun Corfforaethol 2011-12, Chwarter 3.

1. Beth yw cynnwys yr adroddiad?

- 1.1. Mae'r adroddiad hwn yn rhoi crynodeb o berfformiad presennol 2011-12 yn erbyn: pob canlyniad o fewn y Cynllun Corfforaethol, Dangosyddion 2012, Cofrestr Prosiectau Corfforaethol, Diogelu ac amddiffyn plant, Diogelu Oedolion Bregus a'n Cytundebau Canlyniadau gyda Llywodraeth Cymru.

2. Beth yw'r rheswm dros lunio'r adroddiad hwn?

- 2.1. Y rheswm dros lunio'r adroddiad yw galluogi'r Cabinet i gynnal ei swyddogaeth rheoli perfformiad mewn perthynas â Chynllun Corfforaethol 2009-12. Mae rheoli Perfformiad y Cynllun Corfforaethol yn hanfodol i sicrhau bod y Cyngor yn gallu gweithredu i ddelio â materion perfformiad penodol.

3. Beth yw'r Argymhellion?

- 3.1. Bod y Cabinet yn ystyried y tebygolrwydd presennol o gyflawni'r canlyniadau a amlinellir yn ein Cynllun Corfforaethol a materion dilynol perfformiad gyda'r Pennaeth Gwasanaeth priodol lle mynegir rhai pryderon penodol neu lle gallai gwella profi'n anodd.
- 3.2. Bod y Cabinet yn cymeradwyo'r Cynllun Gweithredu arfaethedig i ddelio â materion a nodwyd o fewn yr adroddiad hwn (gweler paragraff 30 i gael y manylion).

4. Sylwadau oddi wrth y Pwyllgor Craffu Perfformiad

- 4.1. Roedd y Pwyllgor Craffu Perfformiad yn ystyried yr adroddiad monitro ar berfformiad y Cyngor yn erbyn Cynllun Corfforaethol 2011-12 yn ei gyfarfod ar 23 Chwefror 2012. Nododd y pwyllgor y pwyntiau canlynol i'w hystyried gan y Cabinet.

- Er bod y Pwyllgor yn cydnabod bod y Cyngor wedi gwella ei berfformiad yn gyson yn erbyn y mwyafrif o ddangosyddion perfformiad a geir yn y gyfres o ddangosyddion, mae ganddo rai pryderon o safbwynt y dangosyddion sydd ar hyn o bryd yn cofrestru statws RAG "coch", y rhai sydd ar hyn o bryd yn perfformio'n is na chanolrif Cymru, ynghyd â'r rhai sy'n delio â pherfformiad ym

meysydd diogelu ac amddiffyn plant. Felly, mae'n gofyn i'r Cabinet fonitro'n fanwl y PIs hyn er mwyn gwella perfformiad a'r canlyniadau cysylltiol i'r trigolion.

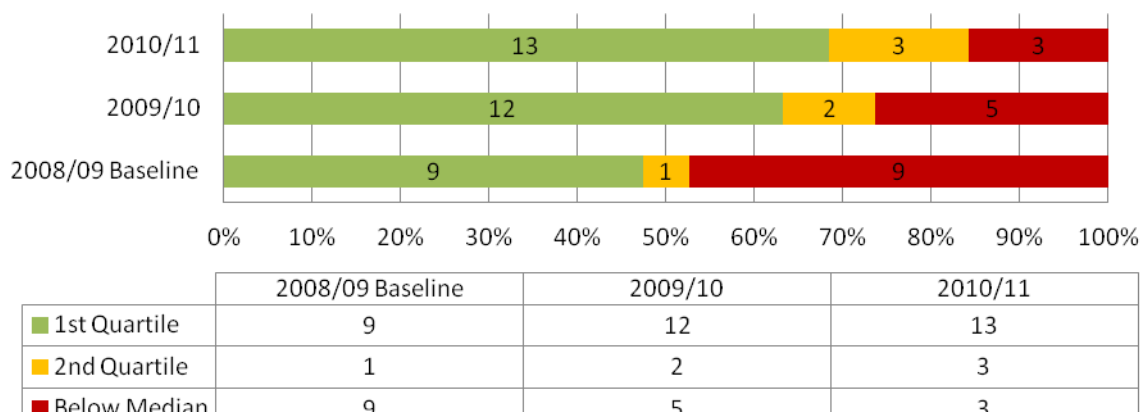
- Un pryder arbennig i'r Pwyllgor oedd y risg i'r Cyngor o golli hyd at £250k, neu 25% o'r cyfanswm cyffredinol, o'r Cymhorthdal Cytundebau Canlyniadau ar gyfer 2011-12 oherwydd bod, ar hyn o bryd, 6 o'r 10 Cytundeb Canlyniadau rhyngddo a Llywodraeth Cymru'n cofrestru o dan y perfformiad targed ac felly mewn risg o gael ei gyfyngu'n ariannol. Er bod y Pwyllgor yn cydnabod bod nifer o'r cytundebau hyn yn cael eu cyflenwi mewn partneriaeth gyda sefydliadau eraill ac felly heb fod yn gyfan gwbl o fewn rheolaeth y Cyngor, a bod ffactorau y tu allan i reolaeth leol, fel yr hinsawdd genedlaethol a byd-eang presennol hefyd yn effeithio ar bŵer yr Awdurdod i sicrhau'r canlyniadau disgwyledig, mae'n annog y Cabinet a'r swyddogion i sicrhau bod pob mesur posibl wedi'i gymryd i leihau'r risgiau i'r Cyngor o golled ariannol y cymhorthdal hwn oherwydd unrhyw ddiffyg gweithredu ar ei ran.
- O safbwynt y Gofrestr Prosiectau Corfforaethol, roedd y Pwyllgor yn bryderus fod gan brosiect Ysgol Dyffryn Iâl hyder cyflenwi Statws Coch/ Melyngoch RAG ar sail bod oedi wedi bod yn y mater o drafodaethau hawl tramwyfa rhwng cwmni cyfleustodau, y Cyngor a thirfeddianwyr oedd yn cael eu heffeithio yn disgwyl penodi Swyddog Hawl Tramwyfa gan y cwmni cyfleustodau dan sylw. Cred y Pwyllgor y dylid sefydlu sianelu cyfathrebu cynted ag sy'n bosibl yn y dyfodol gyda chwmnïau cyfleustodau, partion sy'n cael eu heffeithio a budd-ddeiliaid eraill i hyrwyddo trafodaethau cyflym a sicrhau bod prosiectau'n cael eu cyflawni ar amser.
- Wrth edrych ymlaen at y Cyngor newydd ym mis Mai 2012, teimla'r Pwyllgor y byddai'n ddefnyddiol sefydlu gweithgor sefydlog o bedwar aelod o'r Pwyllgor Craffu Perfformiad i gyfarfod yn rheolaidd gyda'r Tîm Gwella Corfforaethol a Phennaeth Archwilio Mewnol i drafod unrhyw feysydd pryder o safbwynt perfformiad y Cyngor yn erbyn PIs, Cytundebau Canlyniadau ayyb. Felly, bydd yn argymhell i'r Pwyllgor fydd yn ei olynu ei fod yn ystyried y cynnig hwn fel modd o wella perfformiad y Cyngor ymhellach.

MANYLION YR ADRODDIAD

5. Dangosyddion 2012

- 5.1. Dangosyddion 2012 yw'r gyfres o ddangosyddion perfformiad cenedlaethol a ddewiswyd gan y Cyngor i weithredu fel procsi i werthuso a ydyn nhw ar y llwybr iawn i fod yn "Cyngor sy'n Perfformio'n Dda". Byddwn yn defnyddio'r gyfres hon i gymharu ein perfformiad yn erbyn awdurdodau lleol eraill yng Nghymru er mwyn penderfynu a ydyn ni wedi cyrraedd i fod yn "Cyngor sy'n Perfformio'n Dda" erbyn 2012.
- 5.2. Mae ein perfformiad blynyddol mwyaf diweddar yn erbyn Dangosyddion 2012 (ffigwr 1) yn amlygu gwelliannau sylweddol o fan cychwyn (2008-09) y Cynllun Corfforaethol.

2012 Indicators



Ffigwr 1 Mae'n cyflwyno ein perfformiad hanesyddol blynyddol yn erbyn Dangosyddion 2012.

Sorry I cannot overtype the chart so here is the translation

Dangosyddion 2012

Baseline - gwaelodlin

1st Quartile – Chwarterel 1af

2nd Quartile – 2il Chwarterel

Below Median –Is na'r Canolrif

5.3. Mae'r data perfformiad mwyaf diweddar sydd ar gael ar gyfer mesurau chwarterol y gyfres 2012 yn amlygu 3 phrif ddangosydd lle mae'n ymddangos ar hyn o bryd na fyddwn yn debygol o gyflawni perfformiad yn uwch na chanolrif Cymru ar gyfer 2011-12:

- Canran yr holl ddisgyblion sy'n gadael addysg orfodol, hyfforddiant neu ddysgu yn y gweithlu heb gymhwyster allanol cymeradwy

Mae ffigyrau 2011-12 yn dangos dirywiad mewn perfformiad disgyblion sy'n gadael heb gymhwyster. Mae'n hynod annhebygol y byddwn ni'n perfformio yn y 2 chwarterel uchaf ar gyfer y dangosydd hwn. Yn ystod y flwyddyn nodwyd 17 disgybl fel rhai mewn perygl o adael heb gymhwyster. O'r rhain gadawodd 11 heb gymhwyster.

- Y canran o atgyfeiriadau diogelu oedolion a gwblhawyd lle mae'r risg wedi'i reoli

Gwelwyd gwelliant o Q2 ond mae ein perfformiad yn dal o dan y canolrif a ragfynegwyd ac yn sylweddol is na'r rhagamcaniad chwarterel uchaf. Felly, argymhellir (cynllun gweithredu) ein bod yn canolbwyntio ar reoli risg atgyfeiriadau diogelu oedolion i godi ein cyfradd cwblhau, ond nid ar draul rheoli risg yn briodol.

- Y canran o gyn LAC sydd mewn llety addas (19 oed)

Mae 10 o bobl ifanc y mae'r awdurdod mewn cysylltiad â nhw. O'r rhain, dim ond 6 a ystyrir eu bod mewn llety addas. Mae'r gweddill yn dangos 3 o bobl ifanc mewn dalfa ac un arall nad oedd mewn llety addas.

6. Amcanion Gwella'r Cyngor

- 6.1. Ar hyn o bryd, mae gan y Cyngor bum Amcan Gwella, pedwar yn ymwneud â'r Blaenoriaethau Corfforaethol (Newid Demograffig; Adfywio; Moderneiddio Addysg; a Ffyrdd ac Amddiffynfeydd rhag Llifogydd). Mae'r pumed Amcan Gwella ("Gwella'r Cyngor") wedi'i seilio ar waith y Rhaglen Trawsnewid Busnesau ac felly mae'r cynnydd yn cael ei fonitro gan y Bwrdd Rhaglen Trawsnewid Busnesau.
- 6.2. Nod y Cyngor yw cyflenwi naw Canlyniad sy'n canolbwyntio ar y gymuned gysylltiol â'n pedair blaenoriaeth gorfforaethol. Mae crynodeb o berfformiad yn erbyn y naw Canlyniad hyn isod gyda manylion pellach yn Atodiad II.

7. Amcan Gwella: Addasu cyflenwi gwasanaeth i ddelio â newidiadau demograffig

- 7.1. Mae tri Chanlyniad yn ymwneud â'n Hamcan Gwella "Newid Demograffig":
 - Mae pobl hŷn yn gallu byw'n annibynnol yn hirach.
 - Mae pobl ag anableddau dysgu'n gallu byw'n annibynnol yn hirach.
 - Mae mentrau cymunedol yn cyflawni anghenion poblogaeth gynyddol o bobl hŷn ac anabl

8. Canlyniad 1: Mae pobl hŷn yn gallu byw'n annibynnol yn hirach

- 8.1. Mae'r Canlyniad hwn yn ymwneud â galluogi pobl hŷn i fyw'n fwy diogel ac yn annibynnol yn eu cymuned, heb angen darpariaeth gwasanaethau. I wneud hyn, rydym yn canolbwyntio ar wasanaethau sy'n hybu annibyniaeth (h.y. gofal canolradd).
- 8.2. Mae statws presennol y Canlyniad hwn yn bositif gyda'r mwyafrif o'r targedau wedi'u cyflawni a'r gweithgaredd gwella wedi'i nodi fel bod ar y llwybr. Yr eithriad yw "cynnig asesiad i ofalwyr" ac "adolygiadau amserol o gynlluniau gofal".
- 8.3. Ar ôl cynnydd sylweddol mewn perfformiad yn 2009-10 mae cynnig asesiad i ofalwyr wedi bod yn dirywio'n araf ond yn gyson dros y 18 mis diwethaf oherwydd cynnydd yn y nifer o ofalwyr a nodwyd. Mae angen gwaith parhaus i wella perfformiad. Hefyd, mae'r adolygu amserol o gynlluniau gofal wedi bod yn gwella'n gyson drwy gydol y flwyddyn, er bod yn rhaid i berfformiad barhau ar hyd y duedd hon os am gyflawni'r targed ar ddiwedd y flwyddyn. Felly, argymhellir (cynllun gweithredu) ein bod yn canolbwyntio ar "gynnig asesiad i ofalwyr" ac "adolygiadau amserol o gynlluniau gofal" i barhau gwelliant.

9. Canlyniad 2: Mae pobl ag anableddau dysgu'n gallu byw'n annibynnol yn hirach

- 9.1. Mae'r Canlyniad hwn yn anelu at alluogi pobl ag anableddau dysgu i fyw'n fwy diogel ac annibynnol yn eu cymunedau. I wneud hyn, ein nod yw symud y cydbwysedd o'r rhai sydd angen cymorth mewn cartrefi gofal drwy gynnig y

cymorth angenrheidiol i'r unigolion hynny a all elwa o fyw'n annibynnol yn eu cartrefi eu hunain.

- 9.2. Mae statws presennol y Canlyniad hwn yn bositif gyda'r mwyafrif o'r targedau wedi'u cyflawni a'r gweithgaredd gwella wedi'i nodi fel ar y llwybr. Yr eithriad yw "oedolion ag anabledau dysgu sy'n cael eu helpu i fyw gartref". Roedd y gostyngiad ar ddechrau'r flwyddyn yn cael ei briodoli'n bennaf i ddiwedd ymyraethau tymor byr. Ers hynny, mae perfformiad wedi bod yn cynyddu'n araf. Fodd bynnag, rydym yn dal o dan y targed. Mae'n annhebygol y bydd y perfformiad presennol yn newid yn sylweddol erbyn diwedd y flwyddyn felly, mae'n bosibl y bydd y mesur hwn yn methu ei darged.

10. Canlyniad 3: Roedd mentrau cymunedol yn cyflawni anghenion poblogaeth gynyddol o bobl hŷn ac anabl

- 10.1. Mae'r Canlyniad hwn yn ymwneud â'r Cyngor yn cyflenwi mentrau cymunedol i gyflawni anghenion poblogaeth gynyddol o bobl hŷn ac anabl gyda'r nod o wella iechyd a lles y bobl hynny.
- 10.2. Mae statws cyffredinol y Canlyniad hwn yn negyddol, er waethaf nifer o weithgareddau gwella llwyddiannus a chyfraddau cyfranogi da yn y Prosiect Cysylltiadau Gwaith Newydd (NWC) (uwch na'r targed). Mae cynnyrch presennol y prosiect yn is na'r targed. Mae cyfraddau cyfranogi mewn chwaraeon anabl a rheoli risg atgyfeiriadau diogelu oedolion hefyd yn is na'r targed.
- 10.3. Mae'r Prosiect NWC wedi ymdrechu i gyflawni targedau sy'n nodi'r hinsawdd economaidd fel ffactor hanfodol i'r niferoedd isel sy'n cael gwaith. Cynorthwy-wyd y prosiect NWC gan yr achrediad diweddar i'r Asiantaethau Datblygu Cymunedol fel canolfan ddysgu a ddylai alluogi cyfradd cwblhau mwy o gymwysterau ymhlith cyfranogwyr.
- 10.4. Mae rheoli risg atgyfeiriadau diogelu oedolion wedi bod yn is na'r targed ac yn is na'r canolrif a ragfynegydd drwy gydol 2011-12. Mae perygl y bydd yn gorffen eleni gyda pherfformiad is na'r canolrif. Fel y soniwyd ynghynt (paragraff 5.3), dyma un o'n dangosyddion yn 2012.
- 10.5. Mae'r cyfranogiad mewn sesiynau chwaraeon pobl anabl yn is na'r disgwyl o ganlyniad i swydd wag. Mae'r ffigyrau chwaraeon i bobl anabl yn adlewyrchol o bobl anabl Sir Ddinbych sy'n defnyddio ein cyfleusterau hamdden yn unig ac nid ydyn nhw'n adlewyrchu aelodaeth a ffigyrau mewn gweithgareddau sy'n cael eu cyflenwi drwy asiantaethau partner. Yn absenoldeb Swyddog Chwaraeon Anabled, roedd y gwasanaeth yn gweithio'n agos gyda phartneriaid i ddatblygu perthnasoedd da a chyflenwi ymagwedd partneriaeth sy'n cynnig ystod o gyfleoedd chwaraeon anabled.

11. Amcan Gwella: Gostwng amddifadedd a chynyddu economi Sir Ddinbych yn gynaliadwy drwy dargedu adnoddau'n strategol

- 11.1. Mae tri Chanlyniad yn ymwneud â'n Hamcan Gwella "Adfywio Ein Cymunedau":

- Byddwn yn delio â'r pocedi o amddifadedd cymdeithasol-economaidd uchel ar y strïbed arfordirol gogleddol, yn arbennig y rhai yn y Rhyl, i'w galluogi i ddal i fyny gydag ardaloedd eraill yng Nghymru.
- Byddwn yn cefnogi twf economaidd cynaliadwy drwy: gynyddu nifer a safon y cyfleoedd swyddi; gwella cyfleoedd ar gyfer twf busnes a dechrau rhai newydd; a sicrhau bod tai o'r ansawdd a'r nifer angenrheidiol ar gael.
- Bydd cyfradd y dirywiad yn economi cefn gwlad yn cael ei ostwng.

12. Canlyniad 4: Byddwn yn delio â'r pocedi o amddifadedd cymdeithasol-economaidd uchel ar y strïbed arfordirol gogleddol, yn arbennig y rhai yn y Rhyl, i'w galluogi i ddal i fyny gydag ardaloedd eraill yng Nghymru.

- 12.1. Nod y Canlyniad hwn yw pontio'r gofod rhwng y cymunedau mwyaf difreintiedig yn y Rhyl a gweddill Cymru drwy ganolbwyntio ar dri maes: economi; addysg ac amgylchedd.
- 12.2. Mae statws cyffredinol y Canlyniad hwn yn negyddol. Er waethaf nifer o weithgareddau gwella llwyddiannus mae nifer sylweddol o ddangosyddion a mesurau perfformiad yn is na'r targed. Mae hyn yn bennaf oherwydd y sefyllfa hawlwyr JSA sydd wedi gwaethygu'n ddiweddar. Mae'r Arolwg Trigolion hefyd yn dangos canlyniadau negyddol, gostyngiad mewn boddhad â'r Rhyl fel lle i fyw a chynnydd yn y trigolion sy'n credu bod y Rhyl wedi gwaethygu fel lle i fyw.
- 12.3. Un argymhelliad sy'n cael ei gyflawni ar hyn o bryd, yw gwella perfformiad i gefnogi'r rhai sydd â'u hincwm yn is na'r llinell dlodi 60%. Mae'r Tîm Hawliau Lles wedi ymrwymo 10 awr ychwanegol bob wythnos o oramser i helpu i gynyddu cynnydd. Mae'r dangosydd hwn yn ymwneud â'n cytundeb canlyniadau.
- 12.4. Mae hyder cyflenwi prosiectau Harbwr y Foryd (pont cerddwyr a beicwyr, sgwâr cyhoeddus, adeilad y cei a waliau'r cei) yn isel (coch/ melyngoch) (gweler paragraff 20 Cofrestr Prosiectau Corfforaethol).

13. Canlyniad 5: Byddwn yn cefnogi twf economaidd cynaliadwy drwy: gynyddu'r nifer ac ansawdd y cyfleoedd swyddi; gwella cyfleoedd ar gyfer twf busnesau a rhai sy'n dechrau; a sicrhau bod tai o'r ansawdd a'r nifer angenrheidiol ar gael

- 13.1. Mae'r Canlyniad hwn yn ymwneud â'r hyn y gall y Cyngor ei wneud i gefnogi twf economaidd cynaliadwy mewn hinsawdd economaidd ehangach drwy weithgareddau wedi'u targedu.
- 13.2. Mae statws cyffredinol y Canlyniad hwn yn niwtral; er waethaf dangos cynnydd da yn yr ystod o weithgareddau gwella, mae adroddiadau presennol yn dangos perfformiad cytbwys i'r dangosyddion a mesurau perfformiad.
- 13.3. Mae poblogaeth Sir Ddinbych yn fwy actif yn economaidd o gymharu â Chymru gyda'r gostyngiad diweddar mewn anweithgarwch economaidd yn rhoi Sir Ddinbych mewn sefyllfa well nag oedden ni ar ddechrau'r Cynllun Corfforaethol. Fodd bynnag, mae problem arbennig yn dangos ei hun ar ffurf hawlwyr JSA lle mae cynnydd sydyn yn ystod mis Hydref i fis Rhagfyr yn rhoi Sir Ddinbych mewn sefyllfa waeth na Chymru. Cafwyd ychydig o gydbwysedd oherwydd bod y

gymhareb bresennol ar gyfer enillion i brisiau tai ar ei bwynt isaf yn ystod y chwe blynedd ddiwethaf.

14. Canlyniad 6: Bydd cyfradd y dirywiad yn yr economi wledig yn cael ei gostwng

14.1. Mae'r Canlyniad hwn yn canolbwyntio ar yr hyn y mae'r Cyngor yn ei wneud i wella cyflwr economi cefn gwlad drwy gyflenwi gweithgaredd gwella penodol.

14.2. Mae statws cyffredinol y Canlyniad hwn yn bositif gyda llwyddiant yn y mesurau perfformiad a chwblhau'r prosiectau Cynllun Un Busnes RDP cysylltiol. Mae'r gweithgareddau gwella eraill yn dangos cynnydd da.

15. Amcan Gwella: Moderneiddio'r gwasanaeth addysg i sicrhau lefel uchel o berfformiad ar draws y sir

15.1. Mae un Canlyniad yn ymwneud â'n Hamcan Gwella "Moderneiddio Addysg":

- Bydd Sir Ddinbych o fewn y 10 awdurdod perfformio uchaf yng Nghymru ar gyfer cyrhaeddiad addysgol.

16. Canlyniad 7: Bydd Sir Ddinbych o fewn y 10 awdurdod perfformio uchaf yng Nghymru ar gyfer cyrhaeddiad addysgol

16.1. Mae'r Canlyniad hwn yn gyfan gwbl yn ymwneud â gwella cyrhaeddiad addysgol plant a phobl ifanc Sir Ddinbych i'w galluogi i gyrraedd eu potensial llawn.

16.2. Mae statws presennol y Canlyniad hwn yn bositif. Gwelwyd gwelliant sylweddol ym mhob dangosydd addysg heblaw cyrhaeddiad yng nghyfnod allweddol 1 oedd yn disgyn am yr ail flwyddyn gan gyrraedd sefyllfa waeth nag ar ddechrau'r Cynllun Corfforaethol. Priodolwyd hyn i adael dwy ysgol gynradd fawr, lwyddiannus allan o'r canlyniadau canrannol cyffredinol oherwydd eu bod yn ysgolion yn y peilot cyfnod sylfaenol. Byddai cynnwys eu canlyniadau wedi cael effaith positif ar y sefyllfa gyffredinol. Mae pob dangosydd arall yn dangos gwelliannau sylweddol mewn cyrhaeddiad addysgol oddi ar ddechrau'r Cynllun Corfforaethol.

16.3. Mae nifer o weithgareddau gwella wedi'u cwblhau gyda'r gweddill yn dangos cynnydd fel y cynlluniwyd. Un gweithgaredd allweddol i'r Cyngor oedd ymgynghori ar Adolygiad gorffenedig Edeirion a chyhoeddwyd y canlyniadau ym mis Hydref. Casglwyd y gwrthwynebiadau ym mis Tachwedd a'u hanfon at y Gweinidog. Disgwylir penderfyniad ganddo yn ystod gwanwyn 2012.

17. Amcan Gwella: Sicrhau Rhwydwaith Ffyrdd Cynaliadwy ac Amddiffynfeydd rhag Llifogydd

17.1. Mae dau ganlyniad yn ymwneud â'n Hamcan Gwella "Ffyrdd a'n Hamddiffynfeydd rhag Llifogydd":

- Mae gan drigolion ac ymwelwyr â Sir Ddinbych fynediad i rwydwaith ffyrdd diogel wedi'u rheoli'n dda
- Mae llai o risg o lifogydd i eiddo

18. Canlyniad 8: Mae gan drigolion ac ymwelwyr â Sir Ddinbych fynediad i rwydwaith ffyrdd diogel wedi'u rheoli'n dda

- 18.1. Mae'r Canlyniad hwn yn adlewyrchu ein huchelgais i ddarparu rhwydwaith ffyrdd diogel wedi'u rheoli'n dda i drigolion ac ymwelwyr. Estynnwyd y Canlyniad ar gyfer 2011-12 i gynnwys gwelliannau mewn diogelwch a rheolaeth ffyrdd ynghyd â gwella ansawdd cyffredinol ein rhwydwaith ffyrdd.
- 18.2. Mae statws presennol y Canlyniad hwn yn niwtral. Mae neges bositif o'r cyfraddau damweiniau isel sy'n cynnwys anafiadau difrifol neu farwol ar ffyrdd Sir Ddinbych; fodd bynnag, mae mân anafiadau, oedd wedi bod yn isel drwy gydol y flwyddyn wedi dangos cynnydd yn ddiweddar. Mae'n anffodus bod canlyniadau'r Arolwg Trigolion ychydig yn waeth eleni gan mai dim ond yn awr mai effaith ein rhaglen cynnal a chadw priffyrdd yn dod yn glir drwy'r data a arolygwyd fel rhan o'r Mynegai Cyflwr y Ffyrrdd.
- 18.3. Mae'r Mynegai Cyflwr y Ffyrrdd yn dechrau dod i drefn gyda dim ond 2.8% ar ôl heb ei arolygu. Bydd gweddill y rhwydwaith ffyrdd yn cael ei arolygu'n fuan. Mae'r gwaith ffordd presennol yn dangos arwyddion o well rhwydwaith gan ostwng y canran o ffyrdd â sgôr cyflwr gwael o 2.8% i 2.6%. Bydd y mynegai hwn yn awr yn darparu sylfaen am drefn gadarn ar gyfer monitro cyflwr y rhwydwaith ffyrdd.

19. Canlyniad 9: Mae llai o risg o lifogydd i eiddo

- 19.1. Mae'r Canlyniad hwn yn ymwneud yn gyfan gwbl â'n gwaith amddiffyn rhag llifogydd lle rydym yn ceisio amddiffyn nifer cynyddol o eiddo rhag y risg o lifogydd aml.
- 19.2. Mae statws presennol y Canlyniad hwn yn negyddol oherwydd i LIC benderfynu peidio â chefnogi Cynllun Amddiffyn rhag Llifogydd Corwen gyda'r arian angenrheidiol. Roedd hyn yn golygu na fyddai'r dangosyddion byth wedi llwyddo i gyflawni eu targedau er bod y gweithgaredd gwella'n symud ymlaen yn ôl yr amserlen.
- 19.3. Mae angen rhywfaint o waith i sicrhau ein bod yn cyflawni'r holl gynnyrch a gynlluniwyd o'r mesurau perfformiad gan eu bod yn rhan o'n Cytundeb Canlyniadau (gweler paragraff 23.6). Mae gan y gwasanaeth gynlluniau ac mae'n parhau i weithio tuag at y targedau.

20. Cofrestr Prosiectau Corfforaethol

- 20.1. Mae'r gofrestr prosiectau corfforaethol yn crynhoi hyder cyflenwi'r holl brosiectau a gyflenwir gan y cyngor. Gellir gweld yr adroddiad crynodol yn Atodiad IV. Mae'r prif brosiectau gyda hyder cyflenwi Coch neu Goch/ Melyngoch wedi'u hamlygu yma.
- 20.2. Mae gan Harbwr y Foryd (pont i gerddwyr a beicwyr, sgwâr cyhoeddus, adeilad y cei a waliau'r cei) hyder cyflenwi Coch/ Melyngoch.

Mae'r ymgynghoriad cynllunio ar gyfer y sgwâr cyhoeddus, adeilad y cei a waliau'r cei'n gorffen ar 01 Chwefror a threfnwyd bod y cais yn mynd o flaen Pwyllgor Cynllunio CCBC ym mis Mawrth 2012. Bydd gwaith yn dechrau ar y cynllun manwl ac mae cofrestr risg adeiladu ar gyfer y rhaglen waith adeiladu lawn wedi'i chwblhau a'i chostio.

Mae cynllun manwl y bont wedi'i gwblhau ac mae'r costau'n cael eu casglu. Mae'r costau mecanyddol a thrydanol wedi cynyddu o £400k; gofynnwyd am gostau pellach gan gyflenwyr eraill a gallai opsiwn i weithredu'r bont drwy CCTV o Swyddfa Meistr yr Harbwr gynnig gostyngiad o £200k o leiaf.

Bydd y bont i gerddwyr a beicwyr a Cham 1 gwaith yr harbwr (waliau'r cei a ffurfio'r sgwâr cyhoeddus) yn cydreddeg gyda'r un contractwr, ond gyda dau gytundeb. Bydd y rhaglen a dogfennau'r cytundeb yn cael eu datblygu i sicrhau nad oes unrhyw ddyblygu na phethau wedi'u hepgor rhwng y ddau gytundeb. Trefnwyd dechrau ar y safle ym mis Mehefin 2012 a bydd y bont wedi'i chwblhau ac yn weithredol ddiwedd mis Mawrth 2013, yn unol â gofynion ariannu SUSTRANS.

Bydd tendr ar wahân ar gyfer Cam 2 Gwaith Harbwr y Foryd (adeiladu, gwell parcio ar gyfer yr iard longau, gorffen a thyrbinau gwynt); mae oedi'r dyddiad dechrau ar gyfer y gwaith ar yr ail gam hwn yn caniatáu setlo'r sgwâr cyhoeddus, felly rhagwelir cwblhau ym mis Rhagfyr 2013.

Bydd adroddiad yn cael ei gyflwyno i'r Cabinet ym mis Chwefror yn gofyn am ganiatâd i setlo'r cytundebau ac felly rheoli'r amseroedd arweiniol i'r deunyddiau i hyrwyddo'r dyddiad dechrau.

20.3. Mae gan brosiect Ysgol Dyffryn Iâl hyder cyflenwi Coch/ Melyngoch.

Mae Scottish Power yn awr wedi pennu Swyddog Wayleaves ar gyfer yr achos hwn ac rydym wedi dechrau cysylltu â nhw i gynorthwyo gyda'r trafodaethau gyda'r trefeddiannwyr sy'n cael eu heffeithio. Hyd nes bydd y mater hwn wedi'i ddatrys, mae'r Hyder Noddwr yn aros ar Goch/ Felyngoch. Adlewyrchir y potensial am oedi cyn datrys y mater hwn mewn Statws Amser Melyngoch.

21. Diogelu ac Amddiffyn Plant

21.1. Cyflwynwyd y Canlyniad hwn i amlygu nifer o ddangosyddion cenedlaethol allweddol yn ymwneud â diogelu ac amddiffyn plant sydd angen sylw manwl, i sicrhau perfformiad boddhaol.

21.2. Mae statws presennol y Canlyniad hwn yn niwtral gyda chydbwysedd rhwng cyflawni'r targedau'n llwyddiannus a meysydd lle mae angen gwaith ychwanegol. Er bod absenoldeb salwch gwael o fewn y Gwasanaethau Plant a Theuluoedd yn dangos gwelliant ar flynyddoedd blaenorol mae'n dal yr uchaf yn y cyngor.

Teitl	Union	Targed	RAG
SCC010 Atgyfeiriadau oedd yn ail-atgyfeiriadau	19.7	28.0	Gwyrdd
SCC014 Amseroldeb y cynadleddau Amddiffyn Plant a gynhaliwyd	97.3	95.0	Gwyrdd
SCC015 Amseroldeb cyfarfodydd Grŵp Craidd a gynhaliwyd	89.6	85.0	Gwyrdd
SCC034 Amseroldeb (statudol) Adolygiadau Amddiffyn Plant	100	100	Gwyrdd
SCC016 Amseroldeb (statudol) Adolygiadau cynlluniau Plant mewn Angen	55.7	78.5	Coch
SCC025 Ymweliadau LAC (statudol) o fewn rheoliadau	82.3	90.0	Coch
SCC043a Amseroldeb Asesiadau Craidd	70.3	75.0	Melyngoch
SCC043b Cyfartaledd amser Asesiadau Craidd (dros 35 diwrnod)	71.4	n/a	Amh
Absenoldeb Salwch mewn Gwasanaethau Plant a Theuluoedd	11.3	8.15	Coch

22. Diogelu Oedolion Bregus

- 22.1. Mae Pwyllgor Diogelu Oedolion Sir Ddinbych yn cyfarfod yn chwarterol i ddatblygu, monitro a gwerthuso gweithredu'r gweithdrefnau diogelu oedolion a hybu cydweithio rhwng asiantaethau partner. Hefyd mae Fforwm Diogelu Oedolion Gogledd Cymru yn cyfarfod yn chwarterol.
- 22.2. Rydym yn dal i aros am ymateb Llywodraeth Cymru i'r adolygiad o 'Mewn Dwylo Diogel' a lanswyd y Gweithdrefnau Diogelu Oedolion Cymru Gyfan ar 01.04.2011 fel Polisi Interim i aros i weld a fydd newidiadau eraill i'w gweithredu o ganlyniad i'r adolygiad.
- 22.3. Mae perfformiad Sir Ddinbych yn erbyn dangosydd perfformiad Diogelu Oedolion Bregus (POVA) ar gyfer Q3 2011 yn dangos bod 87.2% o achosion POVA yn dangos bod y risg i oedolion mewn risg wedi'i ddiddymu neu wedi gostwng. Fel y soniwyd ynghynt (paragraff 5.3), dyma un o'n dangosyddion 2012.

23. Cytundeb Canlyniadau

- 23.1. Mae pob awdurdod lleol yng Nghymru wedi datblygu Cytundeb Canlyniadau gyda Llywodraeth Cymru sy'n amlinellu sut bydd pob cyngor yn gweithio tuag at wella canlyniadau i bobl leol o fewn cyd-destun blaenoriaethau cenedlaethol Llywodraeth Cymru. Oherwydd eu natur, ni ellir cyflawni'r mwyafrif o ganlyniadau i ddinasyddion unrhyw ardal leol gan un sefydliad yn unig. O ganlyniad, rhaid i Gytundebau Canlyniadau fod ag elfen gydweithiol gref ynghyd â thystiolaeth o weithio mewn partneriaeth er mwyn cael yr effaith mwyaf. Mae crynodeb o'n Cytundeb Canlyniadau yn atodedig yn Atodiad III. Mae'r cytundebau canlyniadau lle rydym ni'n credu bod potensial i gollu pwyntiau, wedi'u hamlygu yma.
- 23.2. Mae'r senario achos gwaethaf presennol yn rhagfynegi colli saith pwynt gan greu'r potensial o gollu £250k o'r tâl Cymhorthdal Cytundebau Canlyniadau ar gyfer 2011-12.
- 23.3. Cytundeb Canlyniad 3

Pan na allwn gyflawni'r targedau ar gyfer dangosyddion rydym yn debygol o gael ein cosbi. Gan ein bod yn is na'r targed ar bob dangosydd, mae potensial i gollu'r holl bwyntiau. Fodd bynnag, mae camau ychwanegol wedi'u gweithredu gan y gwasanaeth a all fod yn ddigon i liniaru rhai o'r problemau gan ostwng y golled i botensial o ddiwyddiad o 1 neu 2 bwynt.

23.4. Cytundeb Canlyniad 4

Mae gwasanaeth Hyfrydle wedi'i oedi oherwydd materion gydag arian oddi wrth lechyd. Rydym wedi gweithredu trefniadau interim ac wedi symud ymlaen â'r prosiect. Mae allan o'n rheolaeth ni a gallwn ddangos ymdrechion i gyflawni'r prosiect. Mae potensial i gollu 1 pwynt, er gobeithio na fydd LIC yn ein cosbi ar y sail ein bod yn gallu dangos tystiolaeth o'n hymdrechion i gyflawni'r canlyniad. Nid oes llawer mwy y gallwn ei wneud i ddylanwadu ar gyflawni'r canlyniad hwn.

23.5. Cytundeb Canlyniad 5

Mae potensial i dynnu 2 bwynt gan i ni gollu 2 darged allweddol er mai colli 1 pwynt yw'r senario achos gorau. Nid oes llawer mwy y gallwn ei wneud i ddylanwadu ar y canlyniad hwn gan fod y targedau wedi'u methu'n barod.

23.6. Cytundeb Canlyniad 8

Er bod hwn ar hyn o bryd o dan y targed, mae'n gyraeddadwy. Datblygwyd cynllun gan y gwasanaeth i gynyddu'r nifer o bobl sy'n cael gwybodaeth drwy gyfrwng electronig. Gobeithio y bydd y cam hwn yn ein helpu i gyflawni'r targed ac felly symud y risg o gollu unrhyw bwyntiau. Mae'n rhaid monitro hwn i sicrhau bod y targed yn cael ei gyflawni ac mae'r Tîm Gwella Corfforaethol yn disgwyl diweddariad ar gynnydd canol mis Chwefror.

23.7. Cytundeb Canlyniad 9

Mae gennym y potensial i gollu 1 neu 2 bwynt os byddwn yn methu'r targed allweddol am gyfranogiad. Mae'r cyfrif presennol 20,000 yn fyr, a bydd yn rhaid gwneud i fyny am hyn yn y chwarter terfynol. Nid yw'n glir a oedd unrhyw beth pellach (adnoddau ychwanegol ayyb) y gellid ei wneud i sicrhau cyflawni'r targed isaf.

23.8. Cytundeb Canlyniad 10

Er bod hwn ar hyn o bryd yn is na'r targed, mae'r gwasanaeth yn dal yn hyderus i allu cyflawni hwn ac felly'n symud y risg o gollu unrhyw bwyntiau. Mae'r Tîm Pwrcasu'n ymwybodol bod angen i ddau o'r gwasanaethau sydd wedi cwblhau'n rhannol gwblhau erbyn diwedd Mawrth i sicrhau cyflawni'r targed.

24. Sut mae'r penderfyniad yn cyfrannu at Flaenoriaethau Corfforaethol?

24.1. Mae'r wybodaeth yn yr adroddiad hwn yn ddiweddariad cynnydd cyffredinol o'r dangosyddion a'r gweithgaredd sy'n rhan o'r Cynllun Corfforaethol. Y diwedd yw gwerthusiad o debygolrwydd llwyddiant pob canlyniad a thrwy gysylltiad, pob Amcan Gwella. Mae manylion pellach yn ymwneud â pherfformiad pob Amcan Gwella'n atoddedig yn Atodiad II.

25. Beth fydd y gost a sut bydd yn effeithio ar wasanaethau eraill?

- 25.1. Mae'r Cyngor wedi derbyn Cymhorthdal Cytundeb Canlyniadau blynyddol i'r swm mwyaf o £1m. Mae'r cytundebau canlyniadau'n rhedeg dros gyfnod o 3 blynedd o 2010-11 i 2013-14. Bob blwyddyn, mae LIC yn gwerthuso'r Cyngor i sicrhau pa mor llwyddiannus mae wedi bod ac yna ceir taliad cyfrannol. Sgôr sy'n penderfynu llwyddiant lle gall y 10 canlyniad sgorio 3 phwynt posibl gyda mwyafswm o 30. Er mwyn cael taliad llawn (100%) rhaid i ni sgorio rhwng 25-30 pwynt. Mae sgôr o 20-24 yn cyfateb i 75% o'r £1m (£250k), 15-19 yn cyfateb i 50% (£500k) a sgôr yn is na 15 yn cyfateb i 0% (£1m).
- 25.2. Bydd unrhyw ofynion adnoddau ychwanegol (staffio neu ariannol) yn cael eu penderfynu a'u cyflawni gan y gwasanaeth sy'n gyfrifol am weithredu'r gweithrediadau.
- 25.3. Mae Cynllun Corfforaethol 2011-12 wedi'i asesu am effaith cydraddoldeb, gan amlygu'r angen am asesiadau effaith cydraddoldeb ychwanegol i'w cynnal ar brosiectau a gweithrediadau penodol.

26. Pa ymgynghoriadau a gynhaliwyd?

- 26.1. Dosbarthwyd yr adroddiad i SLT ar 06 Chwefror 2012 gan roi'r cyfle i drafod yr adroddiad. Cytunodd Arweinydd y Cyngor a'r Pennaeth Cynllunio Busnes a Pherfformiad ar yr adroddiad diwygiedig cyn ei gyflwyno i'r Cabinet.

27. Datganiad y Prif Swyddog Cyllid

- 27.1. Mae Adran 24 yn amlinellu goblygiadau cost posibl peidio â chyflawni targedau'r cytundebau canlyniadau. Mae perfformiad presennol yn awgrymu bod risg o sgorio llai na 25 pwynt fyddai'n golygu gostyngiad yn y dyraniad grant o £250k. O gofio na fydd hyn yn glir tan ar ôl diwedd y flwyddyn ariannol, bydd yn rhaid wynebu'r diffygion, o leiaf ar y dechrau, o falansau.

28. Pa risgiau sydd ac a oes unrhyw beth y gallwn ei wneud i leihau'r rhain?

- 28.1. Mae llithriant yn erbyn targedau'r Cyngor o fewn y Cynllun Corfforaethol yn creu nifer o risgiau gan gynnwys: risg ariannol o gyflenwi aneffeithlon; risg i'r gymuned drwy fethu â chyflenwi gwasanaethau o safon; a risg o golli enw da oherwydd perfformiad cymharol wael gydag awdurdodau eraill ac adroddiadau rheoleiddio. Hefyd, mae risg ariannol o'r posibilrwydd o golli hyd at 25% (£250k) o'r cymhorthdal cytundeb canlyniadau yn ystod 2011-12 os byddwn yn methu â chyflawni'n llwyddiannus ar y canlyniadau a gytunwyd. Nid oes unrhyw risg yn gysylltiedig â chytuno i'r argymhellion.

29. Pŵer i wneud y Penderfyniad

- 29.1. Mae rheoli a monitro perfformiad yn elfen allweddol o Raglen Cymru ar gyfer Gwella 2010 sy'n cael ei danategu gan ofynion statudol Deddf Llywodraeth Leol 1999 a Mesur Llywodraeth Leol "Cymru" 2009.

30. Cynllun Gweithredu

GWEITHREDU	GAN BWY	ERBYN PRYD	ARWEINYDD CRAFFU
Gwaith canolbwyntiedig ar reoli risg atgyfeiriadau diogelu oedolion (Dangosydd 2012)	Phil Gilroy	31/03/2012	Cyngh B. Feeley
Gwaith canolbwyntiedig ar y dangosyddion "cynnig asesiad i ofalwyr" ac "adolygiadau amserol o gynlluniau gofal" i gyflawni ein targed isaf	Phil Gilroy	31/03/2012	Cyngh B. Feeley